

## План работы этнографического музея «Русская изба»

Содержание:

- I. Пояснительная записка.
- II. Цели.
- III. Задачи.
- IV. Прогнозируемые результаты.
- V. Содержание (разделы).
  1. Работа с активом музея.
  2. Поисково-собираТЕЛЬская работа и работа с фондами.
  3. Научно-исследовательская деятельность.
  4. Научно-экспозиционная работа.
  5. Экскурсионно-массовая работа.
  6. Творчество учащихся, ремесло.
  7. Благотворительность.
  8. Методическая, консультативная работа.
  9. Издательская деятельность.
  10. Укрепление материально-технической базы музея.
- VI. Методы и формы.
- VII. Отслеживание результатов.
- VIII. Условия реализации программы.
- IX. Литература.

### **Пояснительная записка**

Необходимость и возможность создания в лицее г. Щекино этнографического музея, который был открыт в 1999 году, появились несколько лет назад в результате того, что в ней сложилась целая система формирования личности школьника на основе духовно-нравственной культуры и традиций народа.

В «Национальной государственной концепции образования в России» четко сформулированы задачи, стоящие перед лицеем:

В этих условиях наш лицей, материально обеспечена, остается, основным инструментом нравственного и умственного воспитания подрастающих поколений. Если мы еще упустим несколько поколений - как уже было упущено, то будет уже не с кем восстанавливать наше Отечество: Россия, как духовная сущность, как вдохновляющий идеал, перестанет существовать. Система образования в сегодняшних условиях становится одним из главных инструментов преодоления духовно- нравственного кризиса нашего общества. Она становится существенным фактором национальной безопасности». Этими задачами определяются цель и смысл деятельности лицейского музея. Его Программа основывается на современных, актуальных идеях национально ориентированной школы и этнопедагогике, которые выражены также в научно-методическом пособии Чудиновой Г.В. «Современная русская школа в истории о софическом, педагогическом и культурологическом аспектах», в учебном издании Волкова Г.Н. «Этнопедагогика» (М., 1999), в «Концепции содержания национального образования в Пермской области» (Пермь, 2000) и т.д.

Роль этнографического музея как нельзя лучше выражают замечательные слова:

*«Любовь к родному краю, к родной культуре, к родному селу или городу, к родителям, к родной речи начинается с малого - с любви к своей семье, к своему жилищу, к своей школе; постепенно расширяясь, эта любовь к родному переходит к своей стране...»*

**Лихачева Д.С.**

В музее сложилась система разнообразной деятельности, которая раскрывается в настоящей Программе, несколько измененной и дополненной, по сравнению с

первоначальным вариантом, в результате глубокого анализа в соответствии с методическими рекомендациями центра детского и юношеского туризма «Организация работы лицейского музея».

**Программа включает в себя 10 разделов:**

1. Работа с активом музея.
2. Поисково-собираТЕЛЬская работа и работа с фондами.
3. Научно-исследовательская деятельность.
4. Научно-экспозиционная работа.
5. Экскурсионно-массовая работа.
6. Творчество учащихся, ремесло.
7. Благотворительность.
8. Методическая, консультативная работа.
9. Презентационная и издательская деятельность.
10. Укрепление материально-технической базы музея.

Утверждение специалистов центра туризма г. Тулы о назначении школьных музеев абсолютно справедливо по отношению к этнографическому музею лицея:

*«Только в школьном музее может быть наиболее последовательно воплощена идея сотворчества учащихся, учителей и родителей. Привлечение учащихся к поисковой и исследовательской деятельности позволяет сделать детей заинтересованными участниками процесса, т.е. субъектами, а не объектами воспитания. Именно школьный музей способен в полной мере реализовать принцип «Музей для детей и руками детей...»*

Не случайно поэтому девизом музея являются слова: «И люди, и вещи - наш фонд золотой».

**Цели:**

- ❖ способствовать воспитанию любви к родному краю, к его истории, культуре, быту, языку, расширению знаний об Отечестве, о своей малой родине;
- ❖ вырабатывать духовно-нравственные ориентиры у детей, приобщать их к здоровому, деятельному, творческому образу жизни;
- ❖ способствовать укреплению связи между поколениями;
- ❖ формировать у учащихся научно-исследовательское мировоззрение;
- ❖ способствовать социальной адаптации школьников, их профориентации;
- ❖ постоянно расширять материальную базу музея;
- ❖ развивать и сохранять лучшие традиции школы, города, района.

**Задачи:**

- знакомить учащихся с историей, бытом, традиционной культурой края, местным говором;
- собирать материал, связанный с историческими событиями, жизнью и бытом людей, старинными обрядами, обычаями, праздниками, с народным языком;
- приобщать школьников к местной литературе, живописи;
- способствовать развитию навыков поисковой, научно-исследовательской деятельности;
- развивать интерес к учебным предметам, творческие способности учащихся;
- распространять знания, полученные в результате поисково-исследовательской работы, среди учителей, школьников, родителей;
- шире использовать возможности музея в учебно-воспитательном процессе;
- приобщать родителей к этнокраеведению, вооружать их знаниями по этнопедагогике;
- постоянно пополнять музей экспонатами;
- укреплять сотрудничество с краеведческим музеем, архивом, библиотеками, учреждениями дополнительного образования, вузами, фольклорными коллективами, с районным обществом «Краевед», Славянским центром.

**Прогнозируемые результаты**

Реализация Программы лицейского этнографического музея предполагает следующие результаты.

**Музей станет:**

- ✚ святыней лица, очагом народной культуры;
- ✚ местом сотворчества учителей, учащихся, родителей;
- ✚ методическим центром по осуществлению национально ориентированного воспитания, по реализации регионального компонента в образовании;
- ✚ комнатой отдыха, психологической разгрузки.

**Учащиеся:**

- ❖ приобщатся к истории, быту, традиционной культуре района, местному говору, полюбят родной край;
- ❖ познают свои корни, проявят интерес к родословию;
- ❖ получают духовно-нравственные ориентиры;
- ❖ с уважением и пониманием будут относиться к старшему поколению, помогать людям, нуждающимся в заботе и внимании;
- ❖ сформируют навыки поисковой, научно-исследовательской деятельности;
- ❖ разовьют творческие способности.

**Учителя:**

- ✚ получают помощь в осуществлении воспитательной работы, в проведении мероприятий, в реализации национально-регионального компонента в учебно-воспитательном процессе;
- ✚ найдут дополнительную возможность в организации общественно полезной, значимой деятельности учащихся - поисковой, исследовательской, творческой, благотворительной;
- ✚ внесут личный вклад в развитие музея.

**Родители:**

- ✚ откроют новые грани воспитания детей с помощью этнопедагогики;
- ✚ получают возможность совместной полезной деятельности с детьми, теснее связывающей со школой;
- ✚ пополняют фонд музея.

## **Содержание (разделы)**

### **1. Работа с активом музея.**

- Обучение актива основам музееведения.
- Распределение между активистами музея определенных участков работы.
- Совместная теоретическая и практическая работа в музее.
- Выработка заповедей музейщиков; общие песни о музее.
- Совместное совершенствование содержания музейной комнаты и музейной работы.
- Организация соревнования между классами по основным направлениям деятельности музея: поисковой, благотворительной, творческой.
- Участие в издательской деятельности.

### **2. Поисково-собираТЕЛЬская работа и работа с фондами.**

- Сбор предметов старинного быта, документов, фотографий, изделий, связанных с народным творчеством, ремеслом.
- Изготовление макетов частей крестьянской избы, предметов домашнего обихода, различных видов народной одежды.
- Приведение поступивших экспонатов в экспозиционный вид.
- Ведение учетной документации.
- Составление картотеки музейных предметов.
- Создание условий для хранения экспонатов и коллекций.

### **3. Научно-исследовательская деятельность.**

- Запись народной лексики, связанной с предметами быта, с устройством русской избы, с орудиями и процессами крестьянского труда, одеждой и обувью, едой и напитками, ненормативной лексикой местного говора, составление тематических картотек.
- Собираание произведений фольклора: народных песен, частушек, сказок, загадок, пословиц, прибауток.
- Запись народных праздников, обрядов, обычаев, суеверий.
- Накапливание материалов по истории Щекинского района.
- Создание видео- и компьютерных творческих проектов и сайта музея.
- Исследовательская деятельность руководителя музея, систематическое обобщение опыта.

### **4. Научно-экспозиционная работа.**

- Формирование коллекций экспонатов.
- Создание и описание экспозиций.
- Организация постоянных (с изменением и пополнением) и временных выставок и экспозиций экспонатов, литературы, тематических материалов, творчества и достижений учащихся, учителей, родителей.

### **5. Экскурсионно-массовая работа.**

- Разработка экскурсионных тем, подбор и систематизация соответствующих материалов.
- Проведение экскурсий, бесед, уроков, устных журналов, классных часов и т.п.
- Встречи с краеведами, местными поэтами, художниками, другими интересными людьми города и района.
- Дни открытых дверей.
- Творческие отчеты.
- Использование музейных предметов на уроках и во внеклассной работе.

### **6. Творчество учащихся, ремесло.**

- Проведение в музее занятий кружков, мастерских, связанных с краеведением, рукоделием.
- Организация выставок творческих работ лицеистов, их достижений.
- Привлечение учащихся для демонстрации в музее поделок, изделий рукотворного мастерства.
- Организация соревнования между детьми и классами в творческой деятельности, постоянное подведение итогов.

### **7. Благотворительность.**

- Систематическое проведение благотворительной деятельности.
- Обязательная организация благотворительных акций к некоторым датам:
  - 20 ноября (Всемирный день ребенка);
  - 3 декабря (Международный день инвалидов);
  - 23 февраля, 8 Марта (День защитника Отечества, Международный женский день);
  - 18 мая (Международный день музеев).

### **8. Методическая, консультативная работа.**

- Составление и дополнение лекций, бесед, тематических картотек, ведение учетной документации.
- Обучение и подготовка активистов музея для проведения экскурсий и т.д.
- Проведение семинаров, педмастерских, методических часов, связанных с лингвокраеведением, с музейной и краеведческой работой, для учителей лицея и района.

- Консультации, практические занятия по работе с рефератами, проведению мероприятий и уроков с краеведческой тематикой, составлению программ и т.д.
- Постоянное пополнение музейной библиотеки, тематических папок с материалами.
- Сотрудничество с краеведческим музеем, архивом, учреждениями дополнительного образования, библиотеками города, ПОИПКРО, с районным обществом «Краевед».
- Целенаправленное использование материалов курсов, конференций, семинаров в работе лицейского музея.

#### **9. Презентационная и издательская деятельность.**

- Отражение деятельности музея в различных информационных источниках: на стендах музея, в лицейской газете «Перемена», в районных газетах, в методических сборниках, в «Вестнике музея».
- Составление буклетов по лицейскому музею и его экспозициям.
- Создание видео- и компьютерных проектов, связанных с деятельностью музея, сайта музея.

#### **10. Укрепление материально-технической базы музея.**

- Изготовление стендов, витрин, макетов.
- Ремонтные и технические работы.
- Приобретение технических и канцелярских средств

#### **Методы и формы**

**Методы:** словесные, наглядные, практические; репродуктивные и проблемно-поисковые.

#### **Формы:**

- экскурсия,
- беседа,
- лекция,
- практическое занятие,
- семинар,
- посиделки,
- выставка,
- викторина,
- игра,
- устный журнал,
- путешествие,
- творческий отчет,
- встреча с интересным человеком,
- праздник,
- мастерская,
- консультация,
- научная конференция.

#### **Отслеживание результатов**

- Ведение «Книги отзывов».
- Анкетирование, опросы.
- Систематические публикации материалов в газету «Щекинский вестник» лицея,
- Оформление дневника музея.
- Творческие отчеты перед учителями, учащимися, родителями.
- Выставки собранных материалов, экспонатов, творческих и исследовательских работ.
- Фотовыставки, аудио- и видеозаписи.
- Систематическое подведение итогов по разным направлениям деятельности музея.
- Обобщение опыта работы музея.
- Постоянная рефлексия деятельности.

## Условия реализации Программы

- Использование всех возможностей музея в ознакомлении учащихся с историей, бытом, традиционной культурой, местным говором.
- Систематическая научно-исследовательская работа в музее.
- Постоянное методическое и духовное наполнение руководителя музея с помощью литературы, курсов, конференций, семинаров по этнопедагогике и краеведению.
- Отслеживание результатов деятельности музея.
- Совершенствование материальной базы: приобретение компьютера, магнитофона, диктофона, ксерокса, видеокамеры и т.д.

## ОРГАНИЗАЦИЯ ПОИСКОВО-ИССЛЕДОВАТЕЛЬСКАЯ ДЕЯТЕЛЬНОСТЬ

### Поисковая деятельность

Школьный музей - это исследовательский центр, направленный на поиск, изучение, сохранение памяти о жизни наших предков, укрепление связи между поколениями;

Основная деятельность музея:

- ✚ - поисково-собираТЕЛЬская работа по пополнению фондов музея;
- ✚ - экскурсионно-просветительская деятельность;
- ✚ - работа в походах и экспедициях;
- ✚ - встречи с интересными людьми;
- ✚ запись их воспоминаний;
- ✚ - организация экспозиций и выставок;
- ✚ - организация праздников;
- ✚ - различных мероприятий;
- ✚ - тематические выставки;
- ✚ - проекты;

Создание музея «Русская изба» вызвал настоящий всплеск энтузиазма у детей и их родителей. Они начали ценить предметы труда и быта своих предков, гордиться местными промыслами и рукоделием. При всем при этом старики начали быть востребованными: ведь они живые учителя, наставники, передатчики старинного знания. И молодежь, и старшее поколение начали делать одно общее дело – сохранять все то, что нам завещали наши предки, сохранять связь поколений и времен. В результате создания такого музея дети узнают историю своего села, культурные традиции своего края, промыслы, праздники. На наш взгляд – создание музея «Русская изба» имеет грандиозное воспитательное воздействие и его будущее весьма перспективно.

В рамках работы музея, согласно плану работы я в своём классе начала работу над творческим проектом «История предмета крестьянского быта», в частности «Наш красавец – самовар».

Цель проекта: перелистать страницы многовековой истории создания самовара, традиций русского чаепития с начала его распространения до поры, когда он стал любимым напитком населения большинства стран.

Задачи: ознакомить с историей самовара, традициями гостеприимства; создать тёплый нравственный климат между детьми; прививать умение оказывать знаки внимания, говорить добрые слова, проявлять лучшие качества личности.

I этап Учитель сообщает тему проекта « Наш красавец-самовар». Предлагается создать проект книги и иллюстративного материала, которые в последствии мы передадим в фонд школьного музея и материалы можно будет использовать, как ученикам, так и учителям в работе. Далее идет беседа о том, какую бы хотели дети создать книгу, чтобы она была

интересна для ребят(оформление, содержание). Учащиеся получают индивидуальное задание – подобрать и принести материал о самоварах(история создания, как выглядит, как используется, место рождения, подобрать стихи, загадки, пословицы о самоваре, о чаепитии) и продумать оформление своего будущего сообщения. Так же на классном часе решено весь проект завершить общим праздником-чаепитием «В гостях у самовара».

На этом же этапе проведено родительское собрание, одним пунктом работы которого было объяснение родителям важности задуманного мероприятия, и просьба в помощи детям, так как это первый наш коллективный проект. Определены сроки выполнения проекта-2недели.

2 этап (исполнительский) Учащиеся обмениваются найденной информацией. Обсуждается разнообразие самоваров, информации о появлении традиций чаепития в России. Далее каждый ученик занимается оформлением своего сообщения. После выполнения работы ученики разбиваются на группы. Каждая группа будет выполнять определенную работу по работе над проектом. Я старалась учитывать желания детей и их возможности. У нас получились 4 группы: Занятия на кружке «Декоративно-прикладного творчества» над оформлением коллективных работ «Чаепитие» по промыслам «Гжель» и «Хохлома»

Оформление книги-папки.

Оформление стенгазет-молний (2 штуки)

Группа артистов, которая помогала параллельно готовиться к празднику.

Группа «Затейников» (как я её назвала), которая помогала в отборе занимательного материала для папки и праздника..

3 этап Обсуждение предложений в группах, выполнение групповой работы. Учитель контролирует деятельность каждой группы, направляет работу в нужное русло, помогает решать спорные вопросы.

4 этап Отчет каждой группы о проделанной работе. Представление и обсуждение всем классом. Объединение работ в единое целое-проект «Наш красавец-самовар», утверждение проекта в классе. Учитель подводит итог о проделанной работе групп, оценивает работу каждого ученика.

5 этап (итоговый) – проведение праздника-чаепития «В гостях у самовара». В заключительный день проектной работы проходит праздник для учеников 2-х классов.

Итак, результатом нашей деятельности явилось оформление книги-папки «Наш красавец-самовар» с материалами, которые пополнят информационный фонд нашего школьного музея «Русская изба» и проведение внеклассного мероприятия, которое как нельзя лучше вписывается в концепцию воспитания учащихся на традициях русского народа.

В рамках работы музея, согласно плану работы на 2009–2010, 2010–2011 учебные годы я в своём классе начала работу над творческим проектом «Народные промыслы России», в частности «Матрёшка – русская краса».

#### Цели:

Познакомить с историей возникновения, видами, особенностями росписи русской матрёшки; с устным народным творчеством, некоторыми видами народно – прикладного искусства

Развивать у детей познавательный интерес, интерес к истории и культуре России, творческие способности и фантазию, наблюдательность.

Воспитывать у детей эстетический и художественный вкус; интерес к быту и изделиям народно – прикладного искусства, фольклору РоссииПрививать любовь к устному народному творчеству.

*1 этап.* На уроке изобразительного искусства сообщаю тему проекта « Матрёшка-русская краса». Предлагается создать своими руками книгу-матрёшку для школьников начальной школы, в которой разместим произведения собственного сочинения: стихи, загадки, песни, считалки, поговорки, задачи, сказки о Матрёшках. Свою книгу мы передадим в фонд школьного музея «Русская изба» и материалы можно будет использовать, как ученикам, так и учителям в работе. Далее идет беседа о том, какую бы хотели дети создать книгу, чтобы она была интересна для ребят (оформление, содержание). На уроке просматривается и обсуждается презентация о появлении матрёшки в России, какие бывают матрёшки и как их делают. Учащиеся получают задание – нарисовать свою матрёшку (работа продолжается 2 урока ИЗО). Определены сроки выполнения проекта 3 недели.

*2 этап* (исполнительский) Обсуждается разнообразие матрёшек, информации о появлении традиций росписи этих кукол в России Далее каждый ученик занимается оформлением своего материала: сочиняют собственные стихи, песенки, сказки, загадки, потешки, опираясь на устное народное творчество. После выполнения работы ученики разбиваются на группы. Каждая группа будет выполнять определенную работу по работе над проектом. Я старалась учитывать желания детей и их возможности. У нас получились 4 группы. Оформление книги-папки.

Обрабатывала стихи и загадки

Редактировала сказки, другие малые жанры

Редактировала песни и частушки

Группа детей, которые захотели создать свои мини-проекты о матрёшках.

*3 этап* Обсуждение предложений в группах, выполнение групповой работы. Учитель контролирует деятельность каждой группы, направляет работу в нужное русло, помогает решать спорные вопросы.

*4 этап* (итоговый) Отчет каждой группы о проделанной работе. Представление и обсуждение всем классом. Объединение работ в единое целое-проект книжка «Матрёшка-русская краса», утверждение проекта в классе. Учитель подводит итог о проделанной работе групп, оценивает работу каждого ученика.

Таким образом, результатом нашей деятельности явилось оформление книги «Матрёшка-русская краса » с материалами, которые пополняют информационный фонд нашего школьного музея «Русская изба».

#### **КРАТКАЯ ХАРАКТЕРИСТИКА ФОНДОВ МУЗЕЯ, КОЛИЧЕСТВО ПОДЛИННИКОВ И ПРЕДМЕТОВ НАУЧНО-ВСПОМОГАТЕЛЬНОГО ФОНДА**

В течение 2020 - 2024 учебного года лицейский этнографический музей осуществлял свою деятельность по основным сложившимся направлениям, в соответствии с Программой. Вся работа была направлена на духовно-нравственное воспитание через приобщение учащихся к истокам, к национальным и народным ценностям, через вовлечение их в разнообразную музейную деятельность.

Руководителю музея помогал актив, но его работа складывалась преимущественно стихийно. В предстоящем году необходимо упорядочить обучение и деятельность актива. Фонд музея: 152 основной и 270 вспомогательный. 7 дарителя На уроках и во внеурочное время вне музея использовано более 250 экспонатов и материалов музея. Активизировать поисково-собираТЕЛЬскую работу традиционно предстоит с помощью акции «Экспонаты - музею».



В течение учебного года было организовано 20 сменные выставки. Особое внимание посетителей привлекли выставки «Посуда из фонда музея», «Новый год по-старому», «20 век. В гости в Советский Союз».

На выставках творчества демонстрировались 120 различных поделок, предметов рукоделия 45 детей и взрослых. Объявленная юбилейная акция, связанная с творчеством, способствовала активности детей, многие из которых стремились стать победителями. И в предстоящем году эта работа будет продолжаться. Планируется шире привлекать на выставки рукоделие учащихся, выполненное на уроках и в кружках.

#### **Разделы экспозиции:**

- 1.Интерьер избы
2. Русская одежда
3. Красный уголок
4. Различные виды женского рукоделия
5. Деревенская утварь
6. Народные игрушки
7. Деревенская мебель
8. Утюги – чугунные, угольные и цельнолитые утюги
9. Валек
- 10.Чугунный затвор
11. Самовары
- 12.Приспособление для прялок

Актуальность и востребованность такого музея не вызывает сомнения. Старинные экспонаты вызывают интерес; в нашем музее их можно взять в руки, спокойно рассмотреть тонкую ручную работу.

Экспозиции «Русской избы» помогают в изложении таких учебных предметов как история, технология, рисование, музыка, литература, краеведение.

Основной принцип работы школьного музея «Русская изба» - «Без родной земли нет большой судьбы».

#### **Музей и его деятельность в организации образовательного пространства школы, воспитании детей и молодежи**

Любовь к родному краю, знание его истории – основа, на которой только и может осуществляться рост духовной культуры всего общества.

Д.С. Лихачёв

Педагогическая цель любого музея – формирование эмоционально – личностного отношения школьников к ценностям культурного наследия, постижение мира культуры посредством знакомства с подлинниками всего того, что определяет понятие «культура».

В системе воспитательной работы миссия музея – быть активно действующим звеном в деле формирования личности. Социально-значимая деятельность музея сплачивает и детей, и взрослых, придавая образовательному и воспитательному процессу совершенно новые качества. Музей формирует чувство причастности и уважения к прошлому.

Воспитательная функция музея в том, что он создает особую образовательную среду для формирования у учащихся целостного отношения к культурно-историческому наследию. Музей представляет собой культурно-исторический феномен, ценностно-ориентирующий ребенка в исторической действительности. Музей в силу своих специфических возможностей способен дать ему эмоционально-оценочные знания о культурно-историческом прошлом, преобразовав их в систему ценностных отношений.

Образование в музее, в отличие от лица, происходит в особой, эстетически значимой, предметно-пространственной среде, где ребёнок ощущает свою сопричастность к былому.

Одним из основных видов образовательной и воспитательной деятельности музеев является экскурсия. Именно экскурсия создает благоприятные условия для усвоения информации, которая заложена в экспонатах музея. Экскурсия — коллективный осмотр музея, временной выставки, по определенному маршруту под руководством экскурсовода, вследствие которого группу людей связывает особая психологическая атмосфера, вызванная общностью переживаемых эмоций.

Особенностью музейной экскурсии является сочетание показа и рассказа при главенствующей роли зрительного восприятия, которое дополняется впечатлениями и моторного характера: осмотр с разных точек зрения, на различном расстоянии. В школьных музейных экскурсиях используется вопросно-ответный метод, приёмы игры, театрализации. Во время музейных экскурсии очень часто используется метод чувственного восприятия.

- ✓ «Здравствуй, школа!» – «Здравствуй, музей!» *Сентябрь*.
- ✓ «Сделать нам, друзья, предстоит...» (Планирование работы, доведение до учителей и учащихся). *Сентябрь*.
- ✓ Месячник пожилого человека. Беседы, выставки. *Октябрь*.
- ✓ Месячник, посвящённый рождению города. *Ноябрь*.
- ✓ Беседы, выставки, благотворительная акция, посвящённые Международному дню толерантности (16. 11.) *Ноябрь*.
- ✓ Марафон знаний, посвящённый Всемирному дню информации (26.11.) – Викторина «Край родной должен знать любой», диалектологические игры, беседы о родном языке. *Ноябрь*.
- ✓ Декадник, посвященный Дню матери. – Выставки, беседы, встречи «Есть женщины в русских селеньях...» *Ноябрь*.
- ✓ Уроки России, уроки мужества. *Декабрь*.
- ✓ Неделя «Музей и дети». *Январь*.
- ✓ Декадник, посвящённый Международному дню родного языка. *Конец февраля*.
- ✓ Встречи с местными писателями и поэтами, беседы об их творчестве, посвящённые Всемирному дню писателя (3.03) и Всемирному дню поэзии (21.03).
- ✓ «Родительский дом – начало начал». – Выставки, беседы об основах народной педагогики. *Март*.
- ✓ Праздник знаний и труда. – Выставка результатов работы кружков. Обзорные экскурсии «От творчества предков – к творчеству современных детей». *Март*.
- ✓ Вахта памяти. – Беседы, классные часы, посвященные Дню Победы, обзор выставки «Далась победа нелегко». *Май*.
- ✓ Мероприятия, посвящённые Международному дню музеев (18. 05.): музейные уроки; благотворительная акция; итоговые выставки. *Май*.
- ✓ Здравствуй, лето! – Участие музея в работе летнего оздоровительного лагеря «Солнышко». *Июнь*.

### **Примерные темы музейных занятий**

#### **Я и вся моя родня**

1. Мое имя. Что оно обозначает?
2. Традиции семьи. Секреты народной педагогики.
3. Семейный альбом рассказывает.
4. Бабушкины посиделки «На завалинке».
5. Профессия моих родителей.
6. А кто был маминой мамой?
7. Семейная игра «Ивановы, Петровы, Сидоровы».
8. Составление своей родословной.

9. «Мама – слово дорогое...»
10. Мои родственники.

### **Край родной, навек любимый!**

1. Откуда пошла земля щекинская...
2. Юбилей Щекинского района.
3. Наш город: вчера, сегодня, завтра.
4. Духовные и православные основы жизни народа.
5. Улицы нашего города.
6. Знаменитые мои земляки (краеведы, поэты, художники, самодеятельные артисты, ветераны и др.)
7. Война и наш край (Они ковали Победу; Эхо грозной войны).
8. Местные газеты. Экскурсия в информационный центр «Как делается газета».
9. Как жили наши бабушки и дедушки (устройство избы, быт, ремесло, хозяйственная деятельность).
10. «И люди, и вещи – наш фонд золотой» (школьный музей – об истории нашего края).

### **Преданья старины глубокой**

1. История края – в воспоминаниях старожилов.
2. Игрушки наших прабабушек.
3. Из бабушкиного сундука.
4. Что за прелесть наши сказки!
5. Старинные народные игры.
6. Приметы и суеверия.
7. Дом вести – не рукавом трясти.
8. Жемчужины народной речи (половицы, прибаутки, загадки, приветствия, пожелания).
9. «Как рубашка в поле выросла».
10. Русская народная бытовая медицина.

### **От праздника до праздника и с праздником в душе**

1. О духовном смысле православных праздников.
2. Десять заповедей Господних.
3. Песенный фольклор Щекинского района.
4. Старинный свадебный обряд.
5. Традиции родной культуры.
6. Пасха – праздников праздник, торжество торжеств.
7. Народный месяцеслов.
8. От крестин и до поминок (Круг земного бытия).
10. Добрым традициям народных праздников – жить!

### **Родную речь – изучать и беречь!**

1. Местный говор – жемчужина народной речи.
2. Наука топонимика. Значения названий некоторых населенных пунктов района.
3. «Словарь тульских говоров».
4. «Слово приравнивалось нашими предками к самой жизни» (В. Белов).
5. «Красна изба... словами».
6. «Говорящие» названия предметов быта в школьном музее.
7. «Пришла пора подорожить народным языком» (В.И. Даль).
8. Кладовые языка открываем без замка.
9. Посиделки «Родная говорюшка».

## 10. Турнир знатоков родного языка.

### Экскурсионная работа

Благодаря просветительской деятельности музея, многих учащихся и родителей удалось приобщить к изучению истории нашего города, района. Все были увлечены этой созидательной работой. Многого делалось своими руками.

В музее осуществляются и реализуются образовательно-воспитательные функции в ходе работы с различными категориями посетителей. Роль музейной педагогики в образовательно-воспитательном процессе значительно весома. Так, например, в план работы музея включаются проведение экскурсий, лекций, бесед по темам, связанным с прохождением курса предметов гуманитарного цикла. Учащиеся используют этот материал в работе над рефератами, при подготовке к конференциям и семинарам.

Календарные даты, дни православных и народных праздников не проходили бесследно в нашем лицее.

Важным условием эффективного осуществления нравственно-патриотического воспитания является тесная взаимосвязь с семьями воспитанников. Мы в своей работе опираемся на родителей не только как на помощников, а как на равноправных участников формирования личности ребенка. Работа по тематическому блоку «Наш край родной» ведется с непосредственным активным участием всех поколений семьи ребенка. Ведь бабушки и дедушки наших воспитанников - это живые участники истории родного края. Дети совместно с родителями и прауродителями обсуждают семейные традиции, реликвии, национальные, профессиональные корни своего рода. Старые фотографии, рассказы старших членов семьи помогают детям глубже осознать исторические факты и события, почувствовать связь своей семьи и себя как ее члена с родной землей.

Результаты работы с детьми по данному направлению позволяют нам считать краеведение отправной точкой воспитания маленького Щекина, так как воспитанники научились более осознанно воспринимать события, факты, явления социальной действительности, анализировать их. У них появилась мотивационная потребность изучения родного края. Этот интерес проявляется в детских вопросах, рассказах, рисунках. Наблюдаются легкая адаптация к условиям лицея и высокий уровень успеваемости. А также нам удалось добиться тесного сотрудничества и взаимопонимания с родителями как полноправными участниками всех мероприятий.

Организационно-массовая работа - это работа, проводимая активистами школьного музея также проведения праздников и экскурсий для ветеранов и гостей города: беседы, рассказы, выставки, такие как:

Экскурс. Быт и основные занятия русских людей...

Беседа Русский народный традиционный костюм.

Рассказ «Наш музей»

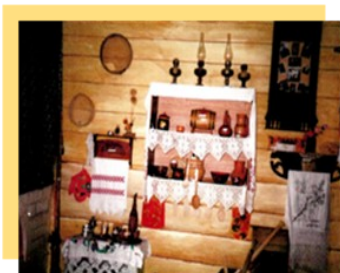
Праздник «Птицы летите- Весны несите»

Праздник «Параскева - льяница» и др



Спасибо за помощь и внимание  
ученикам лицея 6<sup>а</sup> класс.  
Забелин И. И. Уваров

## Выставка «Забывтые ремесла»



*Жительница д. Ясенки - Зубатова Людмила Юрьевна показала, как раньше пряли пряжу.*

Искусство даёт возможность самовыразиться, самовыплеснуться, самоутвердиться, разрядиться и развеселиться.

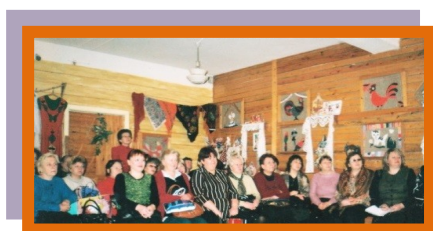
А в Лицее, где есть радость, нет места стрессам.

В репертуаре фольклорного ансамбля не только календарные и игровые песни, но и исторические, канты, былины. Мы стараемся донести до учащихся, посетителей музея атмосферу давних событий, призываем к бережному отношению к родным культурным истокам.



Большой интерес у детей и родителей вызывают совместные праздники-собрания “Начало всех начал” (педагогическая ценность русского фольклора), “Веселье и труд рядом живут”, “Традиции русской семьи”, “Наша Тульская земля”.

Активно участвуют родители в создании развивающей среды: организации краеведческих выставок, оформлении фольклорных праздников атрибутами русского быта, изготовлении для детей элементов русских костюмов, организации выставок народного прикладного искусства.



Особое место среди посетителей музея занимает такая социальная группа, как семья. Это родители с детьми, бабушки и дедушки с внуками, у тех и у других главным мотивом посещения музея является сочетание семейного воспитания с образовательно-воспитательной функцией музея. Их отношение к музею отражается в основном записями в Книге отзывов.

Вы можете сказать, что не о чем жалеть - старое уходит вместе со своим временем. Зачем беречь развалины? Кому и зачем они нужны?

Они нужны нам, потому что без них нет в человеке корня, того чувства, что называется чувством Родины. Частичка прошлого есть у каждого из нас: в доме, в семье, в сердце.

Цель нашего проекта - объединить частное в общее, мы обязаны сберечь культурное наследие нашего народа не только для себя, но и для будущих поколений. Так повелевает наша совесть, так требует долг гражданина!

Результаты работы по данному направлению позволяют нам считать краеведение отправной точкой воспитания, так как воспитанники нашего лицея научились более осознанно воспринимать события, факты, явления социальной действительности, анализировать их. У них появилась мотивационная потребность изучения родного края. Этот интерес проявляется в детских вопросах, рассказах, рисунках. При музее организована школа экскурсоводов. Проводятся интерактивные занятия учащихся, преподавателей. Исследовательская работа учащихся тесно связана с содержанием учебных программ. Все это позволяет сделать вывод об эффективности использования музея в учебно-воспитательной работе.



## ЭКСКУРСИОННО - МАССОВАЯ РАБОТА МУЗЕЯ

№ п/п	Название экскурсии, праздника	Дата	Ответственный
1	Экскурсия - семинар Традиционные русские народные игрушки	Сентябрь	Якушина Л.Н., актив музея
2	Экскурсия «Русская народная игрушка»	Октябрь	Якушина Л.Н., актив, учителя начальных классов
3	Посиделки (осенние) «Мы к вам в гости пришли, рукоделье принесли»	Ноябрь	Якушина Л.Н., актив, Бельцова А.Д. – руководитель фольклорного ансамбля
	Экскурсия «Русская изба и домашняя утварь»	Октябрь	Якушина Л.Н., Актив.
4	Праздник «Веселая Масленица»	Февраль	Якушина Л.Н., актив.
5	Посиделки «Павлопаса́дские платки», посвященный Международному женскому дню»	Март	Якушина Л.Н., актив,
6	Праздник «Птицы летите - Весну несите» Жданкина Н.Н., актив,	Апрель	Якушина Л.Н., актив, вставить Бельцова А.Д. – руководитель фольклорного ансамбля
7	Праздник «Птицы летите - Весну несите»	Апрель	Якушина Л.Н., актив, вставить Бельцова А.Д. – руководитель фольклорного ансамбля
8	Мастер - класс по изготовлению птиц из ткани	Апрель	Якушина Л.Н. Михайлова Н.Р.- учитель технологии

### Работа актива и совета музея

Основную часть работы выполняет актив. Он постоянно пополняется новыми учащимися.

Актив изучает литературно-исторические и другие источники соответствующей профилю музея тематики; систематически пополняет фонды музея, обеспечивает сохранность музейных предметов, организует их учет в инвентарной книге музея; создает и обновляет экспозиции, стационарные и передвижные выставки, проводит экскурсионно-лекторскую работу; оказывает содействие в использовании экспозиции и фондов музея в учебно-воспитательном процессе. На сегодняшний день актив музея полностью обновился и включает в себя учащихся 5 «А» и 10 «А, Б» классов. Актив постоянно повышает свой профессиональный уровень. В рамках дополнительного образования учащимися реализуется программа «Этнография», которая позволяет с одной стороны наглядно

продемонстрировать многие аспекты музейной работы, а с другой стороны способствует интеллектуальному развитию подростков.

Актив музея подчиняется Совету музея. Актив музея постоянно обновляется, это дает возможность привлечения к музейной деятельности большее количество детей. Основу музейного актива составляют учащиеся средней школы. Актив работает по плану музея. Актив музея: • пополняет фонды музея путем организации исследований, налаживания переписки и личных контактов с различными организациями и лицами, устанавливает связи с другими музеями; • проводит сбор необходимых материалов на основании предварительного изучения литературы и других источников по соответствующей тематике; • изучает собранный материал, и обеспечивают его учет и хранение • оформляет экспозиции и выставки; • оказывают содействие учителям в использовании музейных экспонатов в учебном процессе; • проводит экскурсии для учащихся, родителей, педагогов, гостей.

#### Актив музея

**Староста:** Демьянов Кирилл – 10 -А класс

**Зам старосты:** Шумилова Елизавета – 7-А класс

**Экскурсоводы:** Курдюмова Мария– 7-А класс  
Селиванова Полина– 8-А класс  
Абрамова Вероника – 8 - А класс  
Лазарева Мария – 7-А класс

**Поисковая группа:** Кузнцова Наталя – 9-Акласс  
Захарова Софья -9–А класс  
Кузнецова Юлия – 9-А класс  
Максимова Виктория – 6-А класс  
Иванова Милана – 6-Б класс  
Мирошниченко Ивана -6-Б класс  
Хомячков Ярослав – 6-Б класс

**Оформители:** Кириенко Маргарита – 8 –Б класс  
Самойлова Полина – 8 –А класс  
Крылова МАрия – 8 –Б класс  
Нездоровая Евгения – 8-Б класс  
Захарова Софья -9-А класс  
Родионова Анна – 9 -А класс  
Рбцова Дарья – 9-А класс

### КАЛЕНДАРНО – ТЕМАТИЧЕСКОЕ ПЛАНИРОВАНИЕ СОВЕТА МУЗЕЯ

<i>НАПРАВЛЕНИЯ РАБОТЫ</i>	<i>СЕНТЯБРЬ</i>	<i>ОКТАБРЬ</i>	<i>НОЯБРЬ</i>	<i>ДЕКАБРЬ</i>
<b>ЭКСПОЗИЦИОННО-ФОНДОВО-ВЫСТАВОЧНОЕ</b>	Проверка сохранности экспозиции • Готовить материалы для передвижной	• Подготовка выставки • Подготовка экспозиции «Народные промыслы» • Готовить	• Завершить оформление экспозиции «Народные промыслы» • Переучет основного	• Подготовка выставки памяти Романова • Завершить оформление стенда «Уголок



	<p>выставки к годовщине образования Щекинского района</p> <ul style="list-style-type: none"> <li>• Составление тематического – экспозиционного плана</li> <li>• Составление плана работы по усовершенствованию эстетического вида экспозиции</li> </ul>	<p>материалы для передвижных выставок к знаменательным событиям</p> <ul style="list-style-type: none"> <li>• Продолжить оборудование новых экспозиций</li> <li>• Реставрация экспонатов</li> </ul>	<p>фонда</p> <ul style="list-style-type: none"> <li>• Сверка библиотечного фонда</li> </ul>	<p>ремесленника»</p> <ul style="list-style-type: none"> <li>• Продолжить сотрудничество с кружком «Юные мастерицы» по изготовлению экспозиционного оборудования</li> </ul>
<b>НАУЧНО – ИССЛЕДОВАТЕЛЬСКОЕ КРАЕВЕДЧЕСКОЕ</b>	<ul style="list-style-type: none"> <li>• сверка фондов музея и научного описания предметов</li> <li>• подготовка творческой работы «Народные промыслы»</li> </ul>	<ul style="list-style-type: none"> <li>• сверка фондов музея и научного описания предметов</li> <li>• подготовка творческой работы «История моей семьи»</li> </ul>	<ul style="list-style-type: none"> <li>• сверка фондов музея и научного описания предметов</li> <li>• подготовка творческой работы «Награды в нашем доме»</li> </ul>	<ul style="list-style-type: none"> <li>• сверка фондов музея и научного описания предметов</li> <li>• подготовка творческой работы «Ремесла нашего края»</li> </ul>
<b>ЭКСПЕДИЦИОННО – ЭКСКУРСИОННОЕ</b>	<ul style="list-style-type: none"> <li>• подготовка экскурсий</li> <li>• проведение экскурсий</li> <li>• подготовка и проведение лекций</li> <li>• изучение и оформление материалов по народным умельцам</li> <li>• Дни открытых дверей</li> </ul>	<ul style="list-style-type: none"> <li>• подготовка экскурсий</li> <li>• проведение экскурсий</li> <li>• подготовка и проведение лекций</li> <li>• изучение и оформление материалов по народным умельцам</li> <li>• подготовка экскурсоводов</li> <li>• подготовка к конкурсу экскурсоводов</li> </ul>	<ul style="list-style-type: none"> <li>• подготовка экскурсий</li> <li>• проведение экскурсий</li> <li>• подготовка и проведение лекций</li> <li>• изучение и оформление материалов по народным умельцам</li> <li>• подготовка экскурсоводов</li> <li>• подготовка к конкурсу экскурсоводов</li> </ul>	<ul style="list-style-type: none"> <li>• подготовка экскурсий</li> <li>• проведение экскурсий</li> <li>• подготовка и проведение лекций</li> <li>• изучение и оформление материалов по народным умельцам</li> <li>• подготовка экскурсоводов</li> <li>• подготовка к конкурсу экскурсоводов</li> </ul>
<b>ОРГАНИЗАЦИОННО – МАССОВОЕ</b>	<ul style="list-style-type: none"> <li>• Презентация музея для первоклассников</li> <li>• День Знаний</li> </ul>	<ul style="list-style-type: none"> <li>• Викторина ко дню юбилея города Щекино</li> <li>• Уроки Л.Н. Толстого</li> </ul>	<ul style="list-style-type: none"> <li>• Конкурс чтецов «Маленький город»</li> </ul>	<ul style="list-style-type: none"> <li>• Чтения «Великий земляк»</li> </ul>
<b>ПОИСКОВО – СОБИРАТЕЛЬ</b>	<ul style="list-style-type: none"> <li>• наметить пути</li> </ul>	<ul style="list-style-type: none"> <li>• Общешкольная акция «Создадим</li> </ul>	<ul style="list-style-type: none"> <li>• Общешкольная акция</li> </ul>	<ul style="list-style-type: none"> <li>• Общешкольная акция «Создадим</li> </ul>

<b>НОЕ</b>	<p>комплектован ия фондов музея</p> <ul style="list-style-type: none"> <li>оформление материалов, экспонатов</li> </ul>	<p>музей своими руками»</p> <ul style="list-style-type: none"> <li>Участие в научно-исследовательской работе, посвященной 90-летию образования Щекинского района</li> </ul>	<p>«Создадим музей своими руками»</p> <ul style="list-style-type: none"> <li>Участие в научно-исследовательской работе, посвященной 90-летию образования Щекинского района</li> </ul>	<p>музей своими руками»</p> <ul style="list-style-type: none"> <li>Участие в научно-исследовательской работе, посвященной 90-летию образования Щекинского района</li> </ul>
<b>МЕТОДИЧЕСКОЕ</b>	<ul style="list-style-type: none"> <li>Составление летописи музея</li> <li>Участие в конкурсе музеев</li> <li>Подготовка материалов для классных часов</li> </ul>	<ul style="list-style-type: none"> <li>Составление летописи музея</li> <li>Участие в конкурсе музеев</li> <li>Подготовка материалов для классных часов</li> </ul>	<ul style="list-style-type: none"> <li>Составление летописи музея</li> <li>Участие в конкурсе музеев</li> <li>Подготовка материалов для классных часов</li> </ul>	<ul style="list-style-type: none"> <li>Составление летописи музея</li> <li>Участие в конкурсе музеев</li> <li>Подготовка материалов для классных часов</li> </ul>
<b>ИНФОРМАЦИОННО-ПРОПАГАНДИСТСКОЕ</b>	<ul style="list-style-type: none"> <li>Выпуск информационного листка «Знаменательные даты России»</li> <li>Летопись всех дел музея</li> <li>Представление музея в городской ассоциации школьных музеев</li> <li>Подготовка презентаций</li> <li>Представление работы музея в прессе</li> <li>Создание собственного сайта</li> </ul>	<ul style="list-style-type: none"> <li>Выпуск информационного листка «Знаменательные даты России»</li> <li>Летопись всех дел музея</li> <li>Представление музея в городской ассоциации школьных музеев</li> <li>Подготовка презентаций</li> <li>Представление работы музея в прессе</li> <li>Создание собственного сайта</li> <li>Наглядное оформление всех дел</li> </ul>	<ul style="list-style-type: none"> <li>Выпуск информационного листка «Знаменательные даты России»</li> <li>Летопись всех дел музея</li> <li>Представление музея в городской ассоциации школьных музеев</li> <li>Представление музея в городской ассоциации школьных музеев</li> <li>Подготовка презентаций</li> <li>Представление работы музея в прессе</li> <li>Создание собственного сайта</li> <li>Наглядное оформление всех дел</li> </ul>	<ul style="list-style-type: none"> <li>Выпуск информационного листка «Знаменательные даты России»</li> <li>Летопись всех дел музея</li> <li>Представление музея в городской ассоциации школьных музеев</li> <li>Подготовка презентаций</li> <li>Представление работы музея в прессе</li> <li>Создание собственного сайта</li> <li>Наглядное оформление всех дел</li> </ul>

<b>НАПРАВЛЕНИЕ ШЕФСКОЙ ПОМОЩИ</b>	<ul style="list-style-type: none"> <li>• Картотека народных ремесленников в</li> <li>• Презентация музея для ветеранов</li> </ul>	<ul style="list-style-type: none"> <li>• Операция «Забота»</li> <li>• Концерт жителей микрорайона для</li> </ul>	<ul style="list-style-type: none"> <li>• Операция «Забота»</li> <li>• Экскурсии для жителей микрорайона</li> </ul>	<ul style="list-style-type: none"> <li>• Операция «Забота»</li> <li>• Поздравление ветеранов микрорайона с праздниками</li> </ul>
-----------------------------------	---	--	--	---

<i>НАПРАВЛЕНИЯ РАБОТЫ</i>	<i>ЯНВАРЬ</i>	<i>ФЕВРАЛЬ</i>	<i>МАРТ</i>
<b>ЭКСПОЗИЦИОННО - ФОНДОВО - ВЫСТАВОЧНОЕ</b>	<ul style="list-style-type: none"> <li>• Продолжить сотрудничество с кружком «Юные мастерицы» по изготовлению экспозиционного оборудования</li> <li>• подготовка материалов к классным часам</li> </ul>	<ul style="list-style-type: none"> <li>• переучет вспомогательного фонда</li> <li>• правильное заполнение, ведение книги учетов фондов</li> </ul>	<ul style="list-style-type: none"> <li>• передвижная выставка «Женщины-мастерицы Щекинской земли»</li> <li>• комплектование новых поступлений в коллекцию</li> <li>• Реставрация экспонатов</li> </ul>
<b>НАУЧНО - ИССЛЕДОВАТЕЛЬСКОЕ КРАЕВЕДЧЕСКОЕ</b>	<ul style="list-style-type: none"> <li>• сверка фондов музея и научного описания предметов</li> <li>• работа в архиве</li> <li>• Подготовка к конкурсу экскурсоводов</li> </ul>	<ul style="list-style-type: none"> <li>• сверка фондов музея и научного описания предметов</li> <li>• работа в архиве</li> <li>• Участие в конкурсе экскурсоводов</li> </ul>	<ul style="list-style-type: none"> <li>• сверка фондов музея и научного описания предметов</li> <li>• создание видеофильма «История музея»</li> <li>• работа в архиве</li> <li>• завершение исследовательской работы к юбилею Щекинского района</li> </ul>
<b>ЭКСКУРСИОННО - ЭКСПЕДИЦИОННОЕ</b>	<ul style="list-style-type: none"> <li>• подготовка экскурсий</li> <li>• проведение экскурсий</li> <li>• подготовка и проведение лекций</li> <li>• изучение и оформление материалов по народным умельцам</li> <li>• подготовка экскурсоводов</li> </ul>	<ul style="list-style-type: none"> <li>• Подготовка экскурсий</li> <li>• проведение экскурсий</li> <li>• подготовка и проведение лекций</li> <li>• изучение и оформление материалов по народным умельцам</li> <li>• Дни открытых дверей</li> </ul>	<ul style="list-style-type: none"> <li>• Подготовка экскурсий</li> <li>• проведение экскурсий</li> <li>• подготовка и проведение лекций</li> <li>• изучение и оформление материалов по народным умельцам</li> <li>• подготовка экскурсоводов</li> <li>• Дни открытых дверей</li> <li>• Участие в смотре музеев</li> </ul>
<b>ОРГАНИЗАЦИОННО - МАССОВОЕ</b>	<ul style="list-style-type: none"> <li>• Неделя «Музей и дети»</li> <li>• Крещенские вечера</li> </ul>	<ul style="list-style-type: none"> <li>• Неделя «Музей и дети»</li> <li>• Масленица</li> <li>• Встреча с ветеранами</li> <li>• Вечер встречи с выпускниками – участниками военных событий в</li> </ul>	<ul style="list-style-type: none"> <li>• встречи – вечера с женщинами – мастерицами</li> </ul>

		горячих точках	
<b>ПОИСКОВО - СОБИРАТЕЛЬНОЕ</b>	<ul style="list-style-type: none"> <li>• Отчеты в виде раскладушек, дневников, газет, докладов, фотоплакатов об итогах поисковой работы</li> </ul>	<ul style="list-style-type: none"> <li>• Участие в Вахте Памяти</li> </ul>	<ul style="list-style-type: none"> <li>• Общешкольная акция «Создадим музей своими руками»</li> </ul>
<b>МЕТОДИЧЕСКОЕ</b>	<ul style="list-style-type: none"> <li>• Составление летописи школы</li> <li>• Участие в конкурсе музеев</li> <li>• Подготовка материалов для классных часов</li> </ul>	<ul style="list-style-type: none"> <li>• Составление летописи школы</li> <li>• Участие в конкурсе музеев</li> <li>• Подготовка материалов для классных часов</li> </ul>	<ul style="list-style-type: none"> <li>• Составление летописи школы</li> <li>• Участие в конкурсе музеев</li> <li>• Подготовка материалов для классных часов</li> </ul>
<b>ИНФОРМАЦИОННО-ПРОПАГАНДИСТСКОЕ</b>	<ul style="list-style-type: none"> <li>• Выпуск информационного листка «Знаменательные даты России»</li> <li>• Летопись всех дел музея</li> <li>• Представление музея в городской ассоциации школьных музеев</li> <li>• Подготовка презентаций</li> <li>• Представление работы музея в прессе</li> <li>• Создание собственного сайта</li> <li>• Наглядное оформление всех дел</li> </ul>	<ul style="list-style-type: none"> <li>• Выпуск информационного листка «Знаменательные даты России»</li> <li>• Летопись всех дел музея</li> <li>• Представление музея в городской ассоциации школьных музеев</li> <li>• Подготовка презентаций</li> <li>• Представление работы музея в прессе</li> <li>• Создание собственного сайта</li> <li>• Наглядное оформление всех дел</li> </ul>	<ul style="list-style-type: none"> <li>• Выпуск информационного листка «Знаменательные даты России»</li> <li>• Летопись всех дел музея</li> <li>• Представление музея в городской ассоциации школьных музеев</li> <li>• Подготовка презентаций</li> <li>• Представление работы музея в прессе</li> <li>• Наглядное оформление всех дел</li> <li>• Создание собственного сайта</li> <li>• Наглядное оформление всех дел</li> </ul>
<b>НАПРАВЛЕНИЕ ШЕФСКОЙ ПОМОЩИ</b>	<ul style="list-style-type: none"> <li>• Операция «Забота»</li> </ul>	<ul style="list-style-type: none"> <li>• Операция «Забота»</li> <li>• Поздравление ветеранов микрорайона с праздниками</li> </ul>	<ul style="list-style-type: none"> <li>• Операция «Забота»</li> <li>• Поздравление ветеранов микрорайона с праздниками</li> <li>• Концерты для жителей микрорайона</li> </ul>

<i>НАПРАВЛЕНИЯ РАБОТЫ</i>	<i>АПРЕЛЬ</i>	<i>МАЙ</i>
<b>ЭКСПОЗИЦИОННО - ФОНДОВО - ВЫСТАВОЧНОЕ</b>	<ul style="list-style-type: none"> <li>• Продолжить сотрудничество с кружком «Юные</li> </ul>	<ul style="list-style-type: none"> <li>• переучет вспомогательного фонда</li> <li>• передвижные выставки ко</li> </ul>

	<p>мастерицы» по изготовлению экспозиционного оборудования</p> <ul style="list-style-type: none"> <li>• подготовка материалов к классным часам</li> <li>• создание новых коллекций</li> </ul>	<p>Дню Победы</p> <ul style="list-style-type: none"> <li>• формирование электронной базы данных</li> <li>• проведение комплексной сверки фондов музея с учетной документацией</li> <li>• Реставрация экспонатов</li> </ul>
<b>НАУЧНО – ИССЛЕДОВАТЕЛЬСКОЕ КРАЕВЕДЧЕСКОЕ</b>	<ul style="list-style-type: none"> <li>• сверка фондов музея и научного описания предметов</li> <li>• составление каталога работ учащихся</li> <li>• работа в архиве</li> </ul>	<ul style="list-style-type: none"> <li>• сверка фондов музея и научного описания предметов</li> <li>• подготовка материалов для создания презентаций</li> <li>• работа в архиве</li> </ul>
<b>ЭКСКУРСИОННО – ЭКСПЕДИЦИОННОЕ</b>	<ul style="list-style-type: none"> <li>• подготовка экскурсий</li> <li>• проведение экскурсий</li> <li>• подготовка и проведение лекций</li> <li>• изучение и оформление материалов по народным умельцам</li> </ul>	<ul style="list-style-type: none"> <li>• подготовка экскурсий</li> <li>• проведение экскурсий</li> <li>• подготовка и проведение лекций</li> <li>• изучение и оформление материалов по народным умельцам</li> <li>• подготовка экскурсоводов</li> <li>• Дни открытых дверей</li> </ul>
<b>ОРГАНИЗАЦИОННО – МАССОВОЕ</b>	<ul style="list-style-type: none"> <li>• Участие в яснополянских детских чтениях «Юность думает о будущем»</li> </ul>	<ul style="list-style-type: none"> <li>• Ритуальная линейка «Поминальная свеча»</li> <li>• Встреча с ветеранами войны</li> <li>• Праздничный концерт</li> </ul>
<b>ПОИСКОВО – СОБИРАТЕЛЬНОЕ</b>	<ul style="list-style-type: none"> <li>• Летопись школы</li> <li>• Участие в Вахте Памяти</li> </ul>	<ul style="list-style-type: none"> <li>• Участие в Вахте Памяти</li> <li>• Отчеты в виде раскладушек, дневников, газет, докладов, фотоплакатов об итогах поисковой работы</li> </ul>
<b>МЕТОДИЧЕСКОЕ</b>	<ul style="list-style-type: none"> <li>• Составление летописи школы</li> <li>• Участие в конкурсе музеев</li> <li>• Подготовка материалов для классных часов</li> </ul>	<ul style="list-style-type: none"> <li>• Составление летописи школы</li> <li>• Участие в конкурсе музеев</li> <li>• Подготовка материалов для классных часов</li> </ul>
<b>ИНФОРМАЦИОННО – ПРОПАГАНДИСТСКОЕ</b>	<ul style="list-style-type: none"> <li>• Выпуск информационного листка «Знаменательные даты России»</li> <li>• Летопись всех дел музея</li> <li>• Представление музея в городской ассоциации школьных музеев</li> </ul>	<ul style="list-style-type: none"> <li>• Выпуск информационного листка «Знаменательные даты России»</li> <li>• Летопись всех дел музея</li> <li>• Представление музея в городской ассоциации школьных музеев</li> <li>• Подготовка презентаций</li> </ul>

	<ul style="list-style-type: none"> <li>• Подготовка презентаций</li> <li>• Представление работы музея в прессе</li> <li>• Наглядное оформление всех дел</li> <li>• Создание собственного сайта</li> </ul>	<ul style="list-style-type: none"> <li>• Представление работы музея в прессе</li> <li>• Создание собственного сайта</li> <li>• Наглядное оформление всех дел</li> </ul>
<b>НАПРАВЛЕНИЕ ШЕФСКОЙ ПОМОЩИ</b>	<ul style="list-style-type: none"> <li>• Операция «Забота»</li> <li>• Поздравление ветеранов микрорайона с праздниками</li> <li>• Концерты для жителей микрорайона</li> </ul>	<ul style="list-style-type: none"> <li>• Операция «Забота»</li> <li>• Поздравление ветеранов микрорайона с праздниками</li> <li>• Концерты для жителей микрорайона</li> </ul>

### **Сотрудничество музея с общественными организациями, государственными и муниципальными учреждениями, краеведами.**

Основная форма работы – коллективная деятельность, и для этого нужно уметь сотрудничать. Договор о сотрудничестве между МАУК «Щекинский художественно-краеведческий музей» (ежегодный), ежегодное участие в Яснополянских детских чтениях «Юность думает о будущем (на базе музея-усадьбы Ясная Поляна). Проявлять взаимоуважение не только друг к другу, но и к старшему поколению. Важно не только формировать в детях добросовестное отношение к труду, но и дать понять, что любить Родину, значит сберечь то, что нам достается от предков.

### **Популяризация деятельности музея**

Сферы образования и культуры в течение нескольких лет претерпевают изменения, связанные с вызовами времени. Так, в работу нашего музея прочно вошли информационные и интерактивные технологии, усилилось взаимодействие со СМИ, стали широко применяться приёмы рекламного продвижения событий.

Перечисленные тенденции подкрепляются примерами, среди которых: оформление виртуальных экспозиций и тематических туров, театрализованные квесты по историческим маршрутам, активное позиционирование программ работы в социальных сетях и т.п.

Ярким образцом подобного подхода могут служить идеи и действия коллектива лицейского музея. При этом для школьных музеев предпосылки аналогичной работы заложены требованиями ФГОС и могут служить ориентиром для развития.

Актив музея выстраивает культурно-просветительскую работу таким образом, чтобы не просто выдавать обучающимся экскурсии и лекции, заранее запланированные по темам и срокам проведения. Значительно продуктивнее, по нашему мнению, регулярно отслеживать интересы музейной аудитории, ориентироваться на текущие запросы по тематике и формам взаимодействия, создавать условия для активности потенциальных гостей музея.

Таким образом, задачи музея смещаются от передачи исторической информации в готовом виде к насыщению образовательной среды информационными поводами, основанными на богатствах музейного фонда.

Музей становится своеобразным навигатором по лицейской истории, задавая множество направлений для дальнейшего (в том числе самостоятельного) поиска увлекательных фактов, отработки навыков проектирования, межвозрастной кооперации. Зарекомендовавшей себя формой успешной деятельности этнографического музея «Русская изба» стали творческие мастерские, поэтому в 2017 г. на региональном этапе Всероссийского конкурса музеев образовательных организаций была проведена экскурсия «Посетите наш музей». В 2018 г. Приняли участие в конкурсе творческих работ на лучший буклет музея образовательной организации «Посетите наш музей».

### Награды музея

- 2014 г. – Диплом участника в выставке «20 век . В гости в Советский Союз»;
- 2014 г. - Диплом участника в выставке юных художников «Новогодняя сказка»;
- 2014г. – Грамота победителя «Слета активистов школьных музеев», посвященного 75 - летию г. Щекино;
- 2015 г.- Грамота за 1 место в муниципальном конкурсе «Бенефис одного экспоната» в рамках слета активистов музеев образовательных учреждений Щекинского района;
- 2015 г.- Грамота за 1 место в муниципальном конкурсе «Цветы Победы» в рамках слета активистов музеев образовательных учреждений Щекинского района;
- 2016 г – Грамота за 2 место в областном слете этнографических музеев образовательных организаций в номинации «Научно- фондовая работа»;
- 2016 г – Грамота за 3 место в областном слете этнографических музеев образовательных организаций в номинации «Викторина».
- Присвоение звания «Музей образовательного учреждения» (дата и номер приказа)  
25. 12.2009г. №1613
- 2017г. – Грамота победитель (I место) в муниципальном конкурсе «Знаменитые земляки» в рамках Слета музеев ОУ Щёкинского района
- 2017 г. – Диплом победитель (I место) в региональном этапе Всероссийского конкурса музеев образовательных организаций Российской Федерации. Номинация: «Этнографический музей» (экскурсия)
- 2017 г. – Диплом победитель (I место) в региональном этапе Всероссийского конкурса музеев образовательных организаций Российской Федерации. Номинация: «Этнографический музей» (видеопризентация).
- 2018 г. – Диплом министерства образования Тульской области ГОУ ДО ТО «Центр краеведения, туризма и экскурсий» - призер (3 место) в конкурсе творческих работ на лучший буклет музея образовательной организации «Посетите наш музей». Номинация «Краеведческие музеи муниципальных образовательных организаций».
- 2019 г.
- 2020 г.
- 2021г.
- 2022 г.
- 2023 г.
- 2024 .

Руководитель музея: Якушина Лидия Николаевна,  
учитель изобразительного искусства